

Документ подписан простой электронной подписью
Информация о владельце:

ФИО: Аксенов Сергей Леонидович

Должность: Ректор

Дата подписания: 28.08.2018 09:15

Идентификатор ключа:

159e22ec4edaa8a694913d5c08c0b6671130587da9e1acf845343ffaf5ad101e

Министерство образования и науки Российской Федерации

автономная некоммерческая образовательная организация

высшего образования

«Региональный финансово-экономический институт»

**Методическое руководство
по выполнению выпускной квалификационной работы
(бакалаврской работы)**

Направление подготовки: **38.03.01 Экономика**

Профиль: «**Финансы и кредит**»

КУРСК

УВАЖАЕМЫЕ ВЫПУСКНИКИ!

Сегодня вы стоите в нескольких шагах от получения долгожданного диплома. Впереди вас ждет написание и защита бакалаврской выпускной квалификационной работы.

Бакалаврская работа выполняется в соответствии с Положением об итоговой аттестации выпускников РФЭИ, методическим руководством по выполнению выпускных квалификационных работ, разработанных кафедрой экономики и финансов.

Оценка за бакалаврскую работу выставляется с учетом итогов ее защиты. Особое внимание при оценке работы обращается на степень самостоятельности, проявленной студентом при написании работы, на его умение анализировать и критически оценивать действующую практику, защищать положения, обоснованные в работе.

Бакалаврская работа начинается с выбора темы и ее утверждения. Затем подбирается и изучается соответствующая литература. После этого составляется план бакалаврской работы, который в дальнейшем ляжет в основу содержания работы. План проверяется и корректируется научным руководителем. Далее студент приступает к написанию текста работы.

Когда окончательная версия работы готова, студент оформляет ее в строгом соответствии с предъявленными оформительскими требованиями. После этого бакалаврская работа попадает к внешнему рецензенту. Внешний рецензент изучает работу выпускника и пишет *рецензию*, которую обязательно заверяет печатью той организации, в которой он работает.

Рецензия к работе не подшивается, а вкладывается в бакалаврскую работу как отдельный документ.

После того как замечания внешнего рецензента исправлены, студент передает бакалаврскую работу на итоговую проверку научному руководителю. Научный руководитель проверяет структуру, содержание и оформление работы. По итогам проверки научный руководитель составляет *отзыв* на бакалаврскую работу. В отзыве руководитель высказывает свое мнение о работе, отмечают ее достоинства и недостатки. **Отзыв и бакалаврскую работу необходимо сдать и в распечатанном виде и на CD-диске на проверку.**

В назначенный день студент представляет бакалаврскую работу перед государственной аттестационной комиссией. На этом работа студента над исследованием завершается.

Для того чтобы вы успешно подготовили и защитили бакалаврскую выпускную квалификационную работу, разработано данное методическое руководство. В нем содержатся основные требования по написанию и оформлению вашей работы.

ОБЩИЕ ПОЛОЖЕНИЯ БАКАЛАВРСКОЙ РАБОТЫ

Бакалаврская работа является квалификационной работой выпускника. Это высшая форма учебно-исследовательской деятельности студента, на основе которой он аттестуется как подготовленный к работе специалист.

Бакалаврская работа должна:

- рассматривать актуальную проблему, не получившую достаточного освещения в литературе;
- содержать элементы научного исследования;
- иметь четкое построение и логическую последовательность в изложении материала;
- содержать убедительную аргументацию, для чего в тексте работы необходимо широко использовать иллюстративный материал;
- завершаться основными рекомендациями и доказательными выводами.

Выполнение бакалаврской работы преследует следующие цели:

- закрепление, систематизация и расширение теоретических и практических знаний в сфере экономики и финансов;
- развитие навыков самостоятельной работы и применение методов исследования;
- закрепление умения студента-выпускника самостоятельно разработать избранную тему и формулировать соответствующие рекомендации;
- выявление подготовленности студента-выпускника к самостоятельной работе в области финансов и кредита в современных условиях;
- подготовка к дальнейшей научно-исследовательской работе (магистерская диссертация).

Бакалаврская работа является самостоятельным научным исследованием студента. Ее объем составляет от 75 до 100 печатных страниц. Заметим, что выходить за рамки указанного норматива не допускается.

Текст представленной бакалаврской работы должен быть уникальным не менее чем на 70%.

Уникальность текста своей работы вам необходимо проверить в интернете с помощью системы «Антиплагиат». Рекомендуем вам зарегистрироваться на сайте <http://www.antiplagiat.ru>, загрузить свою бакалаврскую работу. После проверки нажмите на кнопку «Отчет» и программа предоставит все ссылки на ваши заимствования. Распечатать отчет в формате pdf.

Осуществлять проверку на уникальность необходимо без титульного листа и списка литературы.

Результаты проверки бакалаврской работы в системе «Антиплагиат» – распечатанный файл в pdf-формате необходимо вложить в работу **(без проверки на антиплагиат бакалаврская работа не принимается!)**

В ходе научного исследования необходимо использовать разнообразные информационные источники. К ним относятся законодательные акты, учебники, учебные пособия, авторские работы, научные и исследовательские статьи. Общее количество литературных источников должно составлять 40–45 наименований.

Все используемые литературные источники должны быть актуальными. Это значит, что в своей бакалаврской работе вы можете пользоваться современными учебниками и учебными пособиями, изданными не более пяти лет назад. Предположим, вы пишете бакалаврскую работу в течение 2015–2016 учебного года. В этом случае вы должны пользоваться литературными источниками, год издания которых - не ранее 2010–2011 гг. Учебники, допустим 2008 или 1993 года, являются неактуальными, а значит, использоваться в написании бакалаврской работы не могут.

Периодические издания и журналы могут применяться только в том случае, если они были опубликованы не ранее двух лет назад. То есть, выполняя бакалаврскую работу в 2015–2016 учебном году, вы можете воспользоваться материалами статей, опубликованных в период с 2013 года по 2016 г. Материалы статьи, опубликованной, например в 2012 году, признаются неактуальными.

Исключением из вышеописанных правил является материал, необходимый для исторического освещения вопроса. В этом случае допускается изучение архивных документов, рукописей, заметок, книг и т. п., освещающих историческое положение изучаемого объекта. Временных ограничений по изданию или опубликованию материалов в этом случае не ставится.

Что касается нормативных актов, то они должны быть приведены в работе только в последней действующей редакции.

ВЫБОР ТЕМЫ БАКАЛАВРСКОЙ РАБОТЫ

Важным и ответственным этапом выполнения бакалаврской работы является выбор темы исследования. Студент выбирает тему бакалаврской работы самостоятельно с учетом своих научно-практических интересов. При выборе темы студент может руководствоваться примерным перечнем тем бакалаврских работ (см. приложение 1). В отдельных случаях, по согласованию с руководителем, студент может взять тему, не входящую в рекомендуемый перечень. Предложив свою тему для написания бакалаврской работы, студент должен обосновать ее выбор.

При выборе темы бакалаврской работы следует руководствоваться актуальностью проблемы, практической значимостью ее решения, возможностью получения необходимых статистических данных и наличием научной литературы. Студенту, занимающемуся научно-исследовательской работой, целесообразно подготовить бакалаврскую работу по теме, по которой у него уже имеются определенные наработки. Бакалаврская работа в этом случае является продолжением и логическим завершением ранее начатых исследований, которые нашли отражение в выполненных ранее студентом курсовых работах и отчетах о пройденных практиках.

После выбора темы бакалаврской работы студенту необходимо написать заявление на утверждение темы (см. приложение 2).

СТРУКТУРА БАКАЛАВРСКОЙ РАБОТЫ

После того как тема выбрана и утверждена, необходимо составить план бакалаврской работы. Для этого вам нужно знать структуру бакалаврской работы.

Рекомендуемая структура бакалаврской работы:

- титульный лист;
- содержание;
- введение;
- основная часть:
 - теория;
 - анализ;
 - рекомендации.
- заключение;
- список использованной литературы;
- глоссарий ключевых слов;
- приложения;
- последний лист бакалаврской работы.

Титульный лист как первая страница работы должен содержать следующие реквизиты:

- наименование структуры, которой подчиняется учебное заведение — Министерство образования и науки РФ;
- название учебного заведения;
- тема бакалаврской работы;
- ученая степень, ученое звание, фамилия, имя и отчество научного руководителя;
- фамилия, имя, отчество автора;
- домашний адрес выпускника;
- наименование направления подготовки –38.03.01. Экономика; наименование профиля – Финансы и кредит;
- личная подпись студента;
- название города, в котором находится учебное заведение;
- год написания работы.

В приложении 3 даны объяснения требований к основным параметрам оформления титульного листа.

Содержание — вспомогательная часть исследовательской работы. Оно дает представление о тематике работы и ее структуре. Названия заголовков глав и пунктов в содержании перечисляются в той же последовательности и в тех же формулировках, что и в тексте работы (см. приложение 4).

Введение является вступительной частью бакалаврской работы. По нему судят о тщательности подхода, продуманности в выборе темы, об уровне написания всей бакалаврской работы в целом. Грамотное, четкое и лаконичное введение — это залог успешной выпускной работы.

Введение к бакалаврской работе должно составлять 3-4 страницы. При этом в нем следует:

- пояснить актуальность темы бакалаврской работы;
- поставить цели исследования;
- сформулировать задачи исследования;
- указать предмет и объект исследования;
- охарактеризовать информационные источники.

Поясним последний пункт. При характеристике информационных источников необходимо указать только те материалы, учебники или научные работы, которые помогли вам исследовать тему бакалаврской работы в большей степени, чем другие материалы. Характеристика информационных источников должна содержать 1–2 абзаца и занимать не более половины страницы.

Как показывает практика, введение лучше писать в последнюю очередь, когда бакалаврская работа практически готова, и вы легко сможете объяснить выбор темы, а также цели и задачи своей работы. Разумеется, самый общий план введения и наброски нужно подготовить до написания основной части, но окончательный текст лучше оставить на потом. И еще — введение и заключение тесно связаны между собой. Поэтому, когда у вас есть текст основной части, выводы по главам вы собрали в заключении, подвели итоги, вам будет проще точно сформулировать цель и задачи работы, а также оценить и охарактеризовать особенности использования источников и степень их информативности.

Основная часть, как правило, состоит из трех разделов:

- теория;
- анализ;
- рекомендации.

В *теории* следует рассмотреть теоретические и методологические основы исследуемой проблемы. Этот раздел целесообразно начать с характеристики сущности объекта и предмета исследования. Затем на основе изучения и систематизации современных знаний выявляются причины возникновения исследуемой проблемы, прослеживаются этапы ее развития, акцентируется внимание на степени изученности данной проблемы. При этом учитываются различные точки зрения отечественных и зарубежных ученых, высказывается авторская позиция относительно теоретических положений.

При рассмотрении теоретических вопросов целесообразно использовать статистический материал, обобщение которого позволит проследить изменения состояния изучаемой проблемы за более или менее длительный период, но не менее 3-х последних лет, и выявить основные тенденции и особенности ее развития для подтверждения своей позиции. Теоретический раздел должен завершаться обобщающим выводом, в котором следует найти место авторской точке зрения о теоретической и методологической базах для решения исследуемой проблемы.

Объем первого раздела должен составлять 20–25% от общего объема бакалаврской работы.

Второй раздел, обозначенный как *анализ*, должен иметь практико-аналитическую направленность. В нем необходимо отразить результаты анализа, дать оценку фактического состояния изучаемой проблемы по материалам конкретной организации (предприятия, учреждения), выявить сильные и слабые стороны деятельности этой организации. Задачами такого анализа являются критическое осмысление происходящих процессов, выявление закономерностей и тенденций развития объекта исследования. Для успешного решения этих задач студент должен оперировать необходимой информацией.

Материалами для написания аналитического раздела бакалаврской работы служат различные документы, собранные студентом в период прохождения практики на реально действующем

предприятия (планы организации, годовые отчеты, уставные документы, положения, прогнозные расчеты и другая документация). Материалы, служащие базой для анализа, должны быть достаточно полными и достоверными. Важно отбирать только те из них, которые будут полезны для анализа состояния проблемы. При этом можно использовать справочные и обзорные таблицы, графики, диаграммы. Характер и объем собранного материала зависят от особенности принятой методики исследования. Проведение глубокого анализа состояния дел в организации предполагает сбор и обработку материалов, охватывающих три отчетных года.

Обработку и анализ цифровой информации целесообразно проводить с помощью современных методов анализа, используя при этом специальные компьютерные программы. В завершение аналитической части студент должен сделать собственный вывод о состоянии предмета исследования в организации (предприятии).

Второй раздел составляет 25–35% от общего объема бакалаврской работы.

В **рекомендациях** отражаются мероприятия и процедуры по решению изучаемой проблемы, разработанные автором на основе теоретических и методологических положений, а также результатов проведенного анализа. Опираясь на выводы, сделанные автором в предыдущих разделах, необходимо обосновать предлагаемые рекомендации и мероприятия, наметить пути использования вскрытых резервов, устранения недостатков в управленческой и экономической деятельности.

Третья часть должна составлять 15–20% от общего объема бакалаврской работы.

Заключение является неотъемлемой частью любой работы. В заключение подводится итог проведенного исследования. В нем должны содержаться оценка результатов работы, выводы по проведенной работе, предложения по использованию полученных результатов. В заключение следует указать пути и цели дальнейшей работы или обосновать нецелесообразность её продолжения. Объем заключения — 3–5 страниц.

Список литературы (библиография) приводится в конце бакалаврской работы после заключения. Список должен оформляться на отдельной странице и иметь заголовок «**СПИСОК ИСПОЛЬЗОВАННОЙ ЛИТЕРАТУРЫ**».

Список литературы условно можно разделить на три библиографических блока:

- нормативно-правовые акты;
- учебники, пособия, монографии и др.;
- статьи;
- электронные ресурсы.

Сведения об источниках, включенных в каждый блок, необходимо давать в соответствии с требованием ГОСТа. Заметим, что законодательные и нормативные акты и документы всегда располагаются в начале списка.

Нормативно-правовые акты располагаются в списке использованной литературы по юридической силе. То есть первой идет Конституция РФ, потом кодексы РФ, федеральные законы, указы и распоряжения Президента РФ, постановления и распоряжения Правительства РФ, ведомственные акты (положения, инструктивные письма, инструкции, приказы, указания, разъяснения), акты субъектов РФ, акты органов местного самоуправления. Документы с равной значимостью группируются в хронологическом порядке согласно датам их опубликования.

Например:

1. *Налоговый кодекс Российской Федерации (часть первая) от 31.07.1998 № 146-ФЗ.*
2. *Федеральный закон «О несостоятельности (банкротстве)» от 26.10.2002 № 127-ФЗ (ред. от 28.07.2012, с изм. от 16.10.2012).*
3. *Положение по бухгалтерскому учету «Бухгалтерская отчетность организации» (ПБУ 4/99), утв. Приказом Минфина от 6 июля 1999 г. № 43н (в ред. Приказов Минфина РФ от 18.09.2006 № 115н, от 08.11.2010 № 142н).*

После перечисления нормативно-правовых актов в библиографии приводятся сведения о книгах, учебниках, учебных пособиях и сборниках научных трудов, энциклопедиях.

Если книга написана одним автором или авторским коллективом, в состав которого входит не более 3-х человек, то в начале библиографического описания указываются фамилии и инициалы автора или каждого из коллектива авторов. После фамилии ставится точка. Затем следует полное название книги, после которого ставится точка и тире. После тире указывается название города, в котором издана книга, затем двоеточие, название выпустившего книгу издательства (кавычки не используются), запятая, год издания книги, точка, тире, затем общее число страниц книги.

Например:

Капканициков, С.Г. Государственное регулирование экономики. Учебник для бакалавров. – М.: Кнорус, 2014. – 528 с.

Если же автор книги не указан или в написании участвовал большой авторский коллектив, то она должна указываться по заглавию. В этом случае библиографическое описание заполняется таким образом: заглавие, косая черта, затем фамилия ответственного редактора; точка, тире, название города, в котором издана книга, затем следует двоеточие, название издательства; запятая, год издания; точка, тире и общее количество страниц книги.

Например:

Менеджмент / Под общ. редакцией И. Н. Петрова. – М.: Бизнес, 2014. - 610 с.

Существуют города, в которых находится большое количество издательств и объем выпускаемых ими книг огромно. В таком случае в библиографических описаниях вместо названий городов используются специальные сокращения: *Киев – К., Санкт-Петербург – СПб., Москва – М., Ленинград – Л., Париж – Р., Нью-Йорк – Н. У., Берлин – В., Лондон – L.* Названия остальных городов в списке указываются полностью.

Если вами использовалась статья, которая была опубликована в периодическом издании или сборнике, то необходимо описывать ее так: фамилия и инициалы автора, название статьи (главы, раздела), затем две косые черты; название периодического издания или сборника, в котором размещена статья (кавычки не используются); тире, год издания; после чего следуют точка, тире, номер; точка, тире; затем номера первой и последней страниц статьи.

Например:

Мерсиянов, И.В., Якобсон, Л.И. Сотрудничество государства и структур гражданского общества в решении социальных проблем // Вопросы государственного и муниципального управления. – 2013. - № 2. – С. 8–13.

Кроме описания использованных библиографических источников, может вызывать трудности их расположение в списке и группировка. Имеется несколько вариантов группировки источников: алфавитный, хронологический, систематический, по видам источников, в порядке их упоминания в тексте. В бакалаврской работе Регионального финансово-экономического института необходимо придерживаться алфавитной группировки источников.

При алфавитном принципе расположения в списке источники группируются согласно расположению букв русского алфавита по фамилиям автором и заглавиям книг. Если в списке присутствуют авторы с одинаковыми фамилиями, их произведения располагаются в алфавитном порядке по инициалам. При необходимости указания нескольких работ одного и того же автора, они располагаются в алфавитном порядке по заглавиям или в хронологическом порядке — по годам издания.

Источники на иностранных языках располагаются в конце списка после русскоязычных источников в порядке латинского алфавита.

Глоссарий (словарь) ключевых слов включает 15-20 определений основных категорий и терминов по теме исследования. Глоссарий является необязательной структурной частью бакалаврской работы и приводится только по инициативе студента. На защите работы в случае необходимости разъяснения того или иного термина студент может воспользоваться глоссарием.

Приложения — это материал, уточняющий, иллюстрирующий, подтверждающий отдельные положения исследования и не вошедший в текст основной части. В целом, приложения не должны превышать 1/3 всего текста работы. Выделяют следующие виды приложений:

- копии управленческой документации (выписки из них);
- копии бухгалтерских документов (отчетность, регистры, при необходимости первичные документы);
- иллюстрации, аналитические таблицы и т. п.

Приложения делаются только в том случае, если их бывает не менее двух. Если приложение одно, то специально оно не выводится.

Каждому приложению присваивается свой номер (без указания знака «№»). Приложения помещаются в конце работы с продолжением общей нумерации страниц. Важно отметить, что приложения располагаются по порядку ссылки на них в тексте исследования.

Каждое приложение оформляется на отдельном листе. В правом верхнем углу страницы пишется: «ПРИЛОЖЕНИЕ 1», «ПРИЛОЖЕНИЕ 2» и т. д. Точка после указания номера приложения не ставится. Каждому приложению дается название, допустим, «*Штатное расписание ЗАО “Высь”*». Название приложения должно отражать его сущность.

Если в качестве приложений используются, например, копии документов и перевести их в электронный вид не представляется возможным, вы должны от руки в правом верхнем углу таких приложений написать черной ручкой печатными буквами «ПРИЛОЖЕНИЕ 1», «ПРИЛОЖЕНИЕ 2» и т. д.

Приложения выносятся в оглавление со своим номером и названием под заголовком «**ПРИЛОЖЕНИЯ**».

Например:

ПРИЛОЖЕНИЯ	90
ПРИЛОЖЕНИЕ 1. Учетная политика ЗАО «Луч».....	90
ПРИЛОЖЕНИЕ 2. Штатное расписание ЗАО «Луч».....	91
ПРИЛОЖЕНИЕ 3. Бухгалтерский баланс ЗАО «Луч» на 31 декабря 2010 г.	92

Обратите внимание, в оглавлении после нумерации приложений ставится точка «*ПРИЛОЖЕНИЕ 1. Бизнес-план...*».

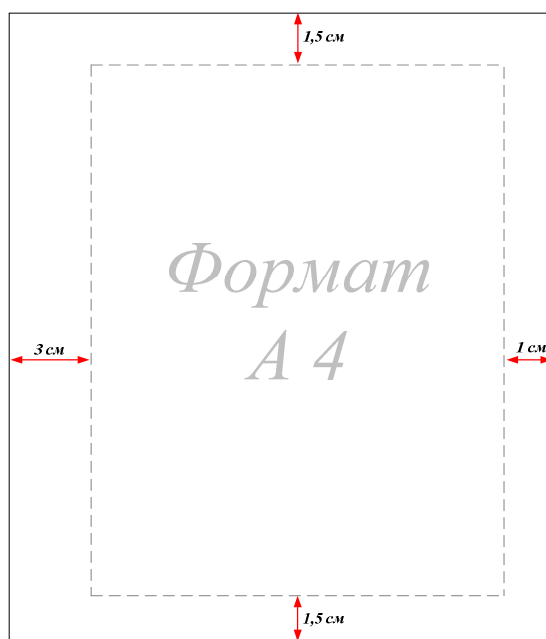
Приложение является последней составной частью бакалаврской работы. После него необходимо вставить лист, образец которого приведен в Приложении 5 данного методического руководства.

ТРЕБОВАНИЯ К ОФОРМЛЕНИЮ

Общие требования к оформлению работы

Бакалаврская работа оформляется в текстовом редакторе Microsoft Word. Текст работы размещается на одной стороне листа бумаги формата А4.

Страницы бакалаврской работы должны иметь следующие параметры: верхнее поле — 1,5 см, правое — 1 см, нижнее — 1,5 см, левое — 3 см. Ориентация листа — книжная.



Текст бакалаврской работы набирается через 1,5 междустрочных интервала шрифтом Times New Roman, размером (кеглем) 14, строчными буквами, без выделения, с выравнением по ширине страницы. Абзацный отступ должен составлять 1,25 см.

Нумерация страниц, разделов, пунктов, рисунков осуществляется арабскими цифрами без знака «№». Номера страниц проставляют посередине верхнего поля листа без слова «страница» и без точек, соблюдая сквозную нумерацию по всему тексту. Нумерация страниц выполняется шрифтом Times New Roman, кеглем 10.

Титульный лист и страницы с указанием структурных частей бакалаврской работы включаются в общую нумерацию страниц, но на них номера не проставляются.

На титульном листе номер
страницы не ставится

МИНИСТЕРСТВО ОБРАЗОВАНИЯ И НАУКИ РФ
ВНУЗ АНО «РЕГИОНАЛЬНЫЙ ФИНАНСОВО-ЭКОНОМИЧЕСКИЙ ИНСТИТУТ»

ДИПЛОМНАЯ РАБОТА

НА ТЕМУ: _____

Научный руководитель: _____
Выполнил(а) студент(ка): _____
проживающий(ая) по адресу: _____
Специальность: _____
Подпись студента(ин): _____

Курс
2011

На страницах с указанием структурной части
дипломной работы номер страницы не ставится

СОДЕРЖАНИЕ

ВВЕДЕНИЕ	4
1. БУХГАЛТЕРСКИЙ БАЛАНС КАК ОСНОВА АНАЛИЗА ФИНАНСОВОГО СОСТОЯНИЯ ПРЕДПРИЯТИЯ	9
1.1. Бухгалтерский баланс: содержание и структура	9
1.2. Теоретические аспекты анализа финансового состояния организации	16
2. АНАЛИЗ ФИНАНСОВОГО СОСТОЯНИЯ ЗАО «ВАМШЕЛ»	17
2.1. Общая характеристика организации	17
Организационно-правовая форма, руководители фирмы	17
Общая организация бухгалтерского учета и документация системы контроля	19
Автоматизация бухгалтерского учета в ЗАО «Вамшел»	24
2.2. Анализ финансового состояния организации и оценка вероятности ее банкротства	28
Анализ структуры активов и пассивов организации	28
Анализ ликвидности и платежеспособности	34
Анализ финансовой устойчивости организации	39
Анализ деловой активности	44
Динамические коэффициенты	50
3. РЕКОМЕНДАЦИИ ПО УЛУЧШЕНИЮ ФИНАНСОВОГО СОСТОЯНИЯ ЗАО «ВАМШЕЛ»	56
ЗАКЛЮЧЕНИЕ	68
СПИСОК ИСПОЛЬЗОВАННОЙ ЛИТЕРАТУРЫ	70
ПРИЛОЖЕНИЯ	78
ПРИЛОЖЕНИЕ 1. Бухгалтерский баланс ЗАО «Вамшел» за 2008-2009 гг.	78
ПРИЛОЖЕНИЕ 2. Счета в кредит и в дебет ЗАО «Вамшел» за 2008-2009 гг.	82

ВВЕДЕНИЕ

Любая организация – это живой организм. Для того чтобы этот организм процветал и благополучно функционировал, необходимо постоянно проверять его состояние здоровья. На экономическом языке состояние здоровья фирмы называется финансовым состоянием.

Финансовое состояние – это уровень обеспеченности организации денежными средствами для осуществления деятельности, поддержания нормального режима работы и своевременного проведения расчетов.

Важнейшим инструментом определения финансового состояния организации является финансовый анализ. Он является своеобразным микроскопом, который позволяет до мелочей рассмотреть состояние организации. Умение пользоваться этим микроскопом необходимо каждому, кому приходится участвовать в принятии решений, давать рекомендации по их принятию или исполнять на себе их последствия. Также финансовый анализ нужен тем, кто разрабатывает стратегию развития организации, занимается планированием и прогнозированием. Ну, и, наконец, он требуется тем, кто вкладывает свои кровные деньги в бизнес – это учредители, акционеры, инвесторы.

Финансовый анализ представляет собой систему определенных знаний, связанных с исследованием финансового положения организации и ее финансовых результатов, складывающихся под влиянием объективных и субъективных факторов, на основе данных финансовой отчетности. Если проще, то **финансовый анализ – это анализ данных финансовой отчетности для определения финансового состояния организации.**

На страницах без указания структурной части
дипломной работы указываются номера страниц

4

Финансовый анализ является отправной точкой для планирования, прогнозирования и бюджетирования. Заметим, что в настоящее время методика проведения финансового анализа организаций поразительно регулируется **Методическими указаниями по проведению анализа финансового состояния организаций** от 23.01.2001 №16. Они дают четкую картину того, как по набору финансовых показателей организации определить ее финансовое состояние.

Основным информационным источником для проведения финансового анализа является **бухгалтерский баланс**. Из него можно извлечь максимум информации о финансовом состоянии организации, даже не прибегая к другим формам отчетности. С помощью баланса можно узнать многое, а главное выяснить, в чем заключается конкретная «болезнь» экономики предприятия и что нужно сделать, чтобы от нее избавиться.

Значение и роль баланса настолько велико, что его часто выделают в самостоятельную отчетную единицу, дополнением к которой является совокупность всех других форм бухгалтерской отчетности. Роль прочих форм бухгалтерской отчетности состоит в расшифровке данных, которые содержатся в балансе. Если в указанных формах отражаются показатели, характеризующие ту или иную сторону деятельности организации, то в балансе представлено состояние всех средств организации.

Актуальность выбранной темы дипломной работы очевидна. Дело в том, что после произошедшей в 2008 году волны финансового кризиса, многие организации были разорены. Сотни малых и средних предприятий, а также десятки крупных компаний преуспели в банкротстве.

5

Можно ли избежать банкротства? Как защитить свою фирму? Как оценить финансовое положение организации? В условиях мирового финансового кризиса эти и другие аналогичные вопросы приобретают чрезвычайную актуальность. В связи с этим в настоящее время многие ученые, работники, руководители, инвесторы, акционеры, учредители в поисках ответов на эти вопросы все чаще обращаются к финансовому анализу. Все хотят знать: грозит ли их фирме опасность?

Печально отметить, что необходимость аналитической процедуры возникла преимущественно после прокатившейся волны коллеса. Настал момент, когда финансовый анализ перестал ассоциироваться с экономистами, как безусловная академическая наука, изучаемая на студенческой скамье. 2008 год изменил роль финансового анализа. Наконец, пришло осознание важности современной диагностики финансового состояния организации.

Цель данной дипломной работы – определить роль бухгалтерского баланса в анализе финансового состояния организации на примере закрытого акционерного общества «Регион Интекс Курск».

Задачи дипломной работы:

- 1) рассмотреть значение бухгалтерского баланса в анализе финансового состояния предприятия;
- 2) выбрать систему показателей, которая сможет с достаточной степенью точности оценить текущие и стратегические возможности предприятия;
- 3) рассчитать и проанализировать данные показатели на конкретном предприятии;
- 4) разработать систему конкретных мероприятий, направленных на более эффективное использование финансовых ресурсов и укрепление финансового состояния предприятия.

6

В работе использованы законодательные акты. Основными из них являются законы «О бухгалтерском учете» и «О несостоятельности (банкротстве)». Пособию помощь в выполнении работы оказали многочисленные научные статьи, содержащиеся в справочно-правовых системах «Гарант» и «КонсультантПлюс». Также в формировании глубокого понимания выбранной темы, помощи учителя А.Д. Шаремета «Теория экономического анализа» и Г.В. Федоровой «Учет и анализ банкротств». Нельзя не отметить учебные пособия «Анализ финансовой отчетности» под редакцией О.В. Ефимовой и «Анализ финансово-экономической деятельности предприятия» под редакцией Н.П. Лобушина.

В бакалаврской работе фамилии и инициалы, единицы измерения и цифры, буквы «г.» и «в.» при указании дат, принятые сокращения (т. е., т. к., и т. д.) необходимо отделять неразрывными пробелами. Неразрывные пробелы ставятся посредством одновременного нажатия на клавиатуре клавиш **Ctrl + Shift + Space bar (пробел)**. Неразрывные пробелы в режиме непечатаемых знаков изображаются в виде маленького кружка «°».

Ссылки на литературные источники следует давать в тексте с указанием номера источника и страницы в квадратных скобках, например [12; с. 151]. Данная ссылка означает, что источник помещен в списке использованной литературы под номером 12, а 151 означает страницу этого источника.

Ссылки в тексте на номер таблицы, рисунка, страницы, главы, приложения пишутся сокращенно без знака «№», например: Таблица 3, Рис. 2, Приложение 1, с. 24, гл. 1.

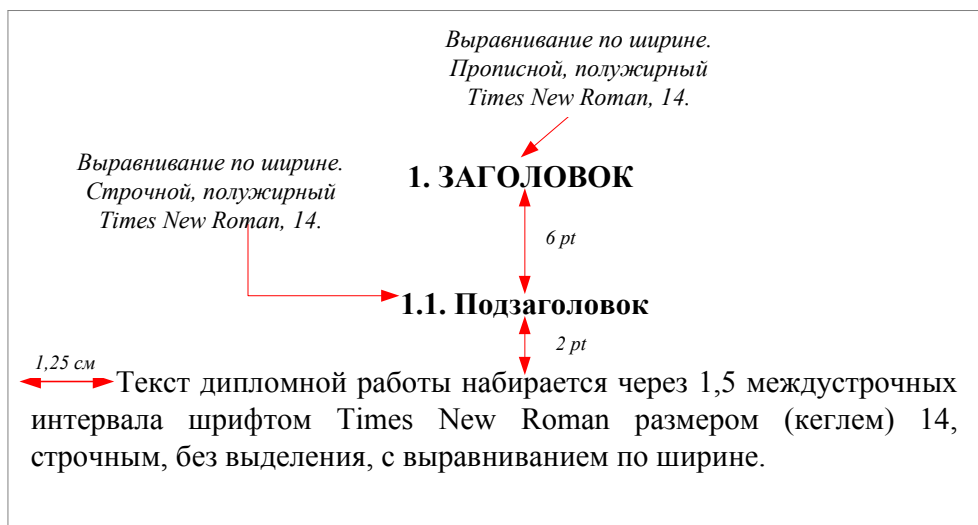
Оформление заголовков и подзаголовков

Заголовки структурных частей бакалаврской работы и заголовки разделов основной части следует располагать посередине строки без точки в конце. Заголовки основной части работы нумеруются, начиная с единицы. Заголовки печатаются кеглем 14, прописными буквами с полужирным выделением.

Заголовки подразделов и пунктов печатают с новой строки. Если заголовок включает несколько предложений, их разделяют точками. Заголовки подразделов нумеруются двойной цифрой через точку, первая цифра указывает на номер заголовка, а вторая — на номер подзаголовка, после второй цифры ставится точка. Заголовки подразделов печатаются кеглем 14, строчными буквами с полужирным выделением.

Переносы слов в заголовках не допускаются.

Расстояние между заголовком и подзаголовком составляет интервал 6 pt (пунктов), расстояние между подзаголовком и текстом 2 pt. Ниже приведен образец оформления заголовков и подзаголовков.



Каждую структурную часть бакалаврской работы и заголовки разделов основной части необходимо начинать с новой страницы.

Оформление маркированных списков

В тексте бакалаврской работы невозможно обойтись без различных перечислений. Такие перечисления должны быть промаркированы, то есть выделены из всего текста с помощью маркера: черточки «—» или цифры с точкой «1.». Рекомендуется использовать автоматическую маркировку, для этого достаточно выбрать на панели задач в Word вкладку «**Формат** → **Список**».

При маркировке в виде черточки «—» необходимо выровнять списки по ширине и установить следующие параметры: первая строка: выступ — 0,5 см; отступ слева — 0,5 см.

Например:

К коэффициентам финансовой устойчивости организации относятся:

- коэффициент обеспеченности собственными оборотными средствами;
- коэффициент автономии;
- коэффициент финансовой зависимости.

При маркировке в виде точки с цифрой «1.» необходимо выровнять списки по ширине и установить следующие параметры: первая строка: выступ — 0 см; отступ слева 0,5 см.

Например:

Система внутреннего контроля имеет пять основных задач:

1. *Достижение стратегических целей компании.*
2. *Сохранность активов.*
3. *Эффективное использование активов.*
4. *Соблюдение законодательных и внутренних нормативных актов.*
5. *Составление достоверной бухгалтерской отчетности.*

Оформление единиц измерения

Единицы измерения должны обозначаться в соответствии с установленными стандартами, а цифры должны приводиться без избыточного числа знаков, например, сумма округляется до тысячи или миллионов рублей (с десятичными долями), проценты — с точностью до 0,1%.

Текст бакалаврской работы должен быть кратким, четким и не допускать различных толкований. В тексте не допускается:

- сокращать обозначения единиц физических величин, если они употребляются без цифр, за исключением единиц физических величин в таблицах и в расшифровках буквенных обозначений, входящих в формулы и рисунки;
- использовать в тексте математический знак минус (–) перед отрицательными значениями величин. Нужно писать слово «минус»;
- употреблять знаки (<, >, =, №, %) без цифр.

Числовые значения величин с обозначением единиц физических величин и величин счета следует писать цифрами, а число без обозначения единиц физических величин и величин счета от единицы до девяти — словами. Например, 5 кг, 8 м, 24%, два вида, четыре отдела, три причины.

Если в тексте приводится ряд числовых значений, выраженных в одной и той же единице физической величины, то ее указывают только после последнего числового значения, например: 1, 2, 3 м; 50, 60, 70 %.

Денежные выражения в рублях и копейках следует писать: 220 руб. 50 коп.

Перед числами, обозначающими меру, не нужно ставить предлог или тире. Например, протяженностью в 10 м.

В тексте бакалаврской работы перед обозначением параметра дают его пояснение, например: текущая стоимость C , коэффициент ликвидности $Kл$.

Оформление иллюстрационного материала

Таблицы

Цифровой материал рекомендуется помещать в работе в виде таблиц. Таблицу следует располагать в работе непосредственно после текста, в котором она упоминается впервые, или на следующей странице.

Таблицы следует нумеровать арабскими цифрами порядковой нумерацией в пределах всей работы. Над таблицей с правой стороны размещается слово «Таблица» с указанием номера таблицы, точка в конце не ставится. После слова «Таблица» делается отступ 2 pt. Далее над таблицей посередине располагается ее название. Название таблицы пишется без абзацного отступа в одну строку с большой буквы, используется полужирный шрифт Times New Roman, кегль 14, точка в конце не ставится. После названия таблицы делается отступ 2 pt. Образец оформления таблицы приведен ниже.

*Выравнивание по ширине.
Строчной, полужирный.
Times New Roman, 14.
Интервал перед и после – 2 pt.*

*Выравнивание по правому краю.
Times New Roman, 14.*

*Заголовки граф пишутся
в единственном числе.
Выравнивание по ширине.
Times New Roman, от 14 до 9.*

Диагностика банкротства по методу Альтмана			
Символ	Формула	Порядок расчета	Значение
X_1	Чистые активы / Сумма активов	Стоимость чистых активов на конец года / стр.300 (ф. №1)	$3412/13504=0,25$
X_2	Нераспределенная прибыль / Сумма активов	стр. 190 (ф. №2) / стр. 300 (ф.№1)	$412/13504=0,03$
X_3	Прибыль / Сумма баланса	стр. 140 (ф. №2) / стр. 300 (ф.№1)	$520/13504=0,04$
X_4	Собственный капитал / заемный капитал	стр. 490 (ф.№1) / (стр.510 + (стр.690 – стр.640 + стр. 650) (ф.№1)	$3412/10092=0,34$
X_5	Выручка / Сумма активов	стр. 010 (ф. №2) / стр.300 (ф.№1)	$6624/13504=0,46$
Z	Модель Альтмана (интегральный показатель уровня угрозы банкротства)	$Z = 1,2X_1 + 1,4X_2 + 3,3X_3 + 0,6X_4 + 1,0X_5$.	1,138

Если в работе одна таблица, её не нумеруют и слово «Таблица» не пишут.

Заголовки граф таблицы должны начинаться с прописных букв, подзаголовки — со строчных, если последние подчиняются заголовку. Заголовки граф указываются в единственном числе. Содержимое таблицы рекомендуется писать шрифтом Times New Roman, размер кегля которого устанавливается по усмотрению выпускника — от 14 до 9.

При переносе таблицы ее «шапку» следует повторить, и над ней разместить слова «Продолжение таблицы», с указанием её номера. Если «шапка» таблицы велика, допускается её не повторять, в этом случае следует пронумеровать графы и повторить их нумерацию на следующей странице. Заголовок таблицы не повторяют.

Таблица 1		Продолжение таблицы 1	
Список МСУ (ФО) (IAS и IFRIC), применяемых для составления финансовой отчетности за 2009 г.		Интерпретации (SIC, IFRIC)	
Международные стандарты бухгалтерского учета (МСБУ/IAS)			
IAS 1	Представление финансовой отчетности	SIC 7	Введение в евро
IAS 2	Запасы	SIC 10	Государственная помощь – отсутствие конкретной связи с операционной деятельностью
IAS 7	Отчеты о движении денежных средств	SIC 12	Консолидации – компании специального назначения
IAS 8	Учетная политика, изменения в расчетных оценках и ошибки	SIC 13	Совместно контролируемые компании – неденежные вклады со стороны предпринимателей
IAS 10	События после отчетной даты	SIC 15	Операционная аренда- Стимулы
IAS 11	Договоры на строительство	SIC 21	Налоги на прибыль – возмещение переоцененной стоимости активов, не подлежащих амортизации
IAS 12	Налоги на прибыль	SIC 25	Налоги на прибыль – изменения в налоговом статусе компании или ее акционеров
IAS 14	Сегментная отчетность	SIC 27	Оценка существа операций, облеченных в юридическую форму аренды
IAS 16	Основные средства	SIC 29	Раскрытие информации – договоры концессии по предоставлению услуг
IAS 17	Аренда	SIC 31	Выручка – бартерные операции, включающие рекламные услуги
IAS 18	Выручка	SIC 32	Нематериальные активы – затраты на интернет-сайт
IAS 19	Вознаграждения работникам	IFRIC 1	Изменения в обязательствах по демонтажу и ликвидации основных средств, восстановлению среды
IAS 20	Учет государственных субсидий и раскрытие информации о государственной помощи	IFRIC 2	Доли участия в кооперативных организациях и аналогичные инструменты
IAS 21	Влияние изменения валютных курсов	IFRIC 4	Определение наличия в сделке отношений аренды
IAS 23	Затраты по займам	IFRIC 5	Права на доли, возникающие в связи с фондами вывода из эксплуатации, восстановления и экологической реабилитации
IAS 24	Раскрытие информации о связанных сторонах	IFRIC 6	Обязательства, возникающие в связи с участием в специализированном рынке, отходы электротехнического и электронного оборудования
IAS 26	Учет и отчетность по программа пенсионного обеспечения	IFRIC 7	Применение подхода, требующего пересчета финансовой отчетности в соответствии IAS 29. Финансовая отчетность в условиях гиперинфляции
IAS 27	Сводная финансовая отчетность и учет инвестиций в дочерние компании	IFRIC 8	Сфера применения IFRS 2
IAS 28	Инвестиции в ассоциированные организации	IFRIC 9	Ссылки на пересмотр результатов анализа встроенных производственных инструментов
IAS 29	Финансовая отчетность в условиях гиперинфляции	IFRIC 10	Промежуточная финансовая отчетность и обесценение
IAS 31	Участие в совместной деятельности	IFRIC 11	IFRS 32 – Операции с акциями группы и казначейскими акциями
IAS 32	Финансовые инструменты: раскрытие и представление информации		
IAS 33	Прибыль на акцию		
IAS 34	Промежуточная финансовая отчетность		
IAS 36	Обесценение активов		
IAS 37	Оценочные обязательства, условные обязательства и условные активы		
IAS 38	Нематериальные активы		
IAS 39	Финансовые инструменты: признание и оценка		
IAS 40	Инвестиции в недвижимость		
IAS 41	Сельское хозяйство		
Международные стандарты бухгалтерского учета (МСБУ/IFRS)			
IFRS 1	Применение международных стандартов финансовой отчетности впервые		
IFRS 2	Выплаты на основе денежных инструментов		
IFRS 3	Объединение предприятий		
IFRS 4	Договоры страхования		
IFRS 5	Долгосрочные активы, предназначенные для продажи, и прекращенная деятельность		
IFRS 6	Разведка и оценка минеральных ресурсов		
IFRS 7	Финансовые инструменты: раскрытие		

Таблицу следует размещать так, чтобы ее можно было читать без поворота работы, если такое размещение невозможно, таблицу располагают так, чтобы её можно было читать, поворачивая работу по часовой стрелке.

The diagram illustrates two different ways to format a table in a document. On the left, a table is shown with a caption 'Таблица 1' and 'Название таблицы' centered above it, and another box below it. On the right, the same table is shown within a larger frame, with the page number '14' at the top center and the caption 'Таблица 1' and 'Название таблицы' positioned vertically on the left side. A red arrow points from the left table to the right one.

Если цифровые или иные данные в какой-либо строке таблицы отсутствуют, то ставится прочерк. Если все показатели, приведённые в таблице, выражены в одной и той же единице, то её обозначение помещается над таблицей справа.

Заменять кавычками повторяющиеся в таблице цифры, математические знаки, знаки процента, обозначения марок материала, обозначения нормативных документов не допускается.

Рисунки и схемы

Графическая часть бакалаврской работы может быть представлена в виде рисунков, схем, графиков и диаграмм, которые должны наглядно дополнять и подтверждать изложенный в тексте материал. Иллюстрации могут быть расположены как по тексту бакалаврской работы, так и в приложениях.

Основные иллюстрации, поясняющие материал бакалаврской работы рекомендуется помещать по тексту работы после страницы, на которой сделана ссылка на данный рисунок, схему, график. Иллюстрации вспомогательного характера рекомендуется давать в виде приложений.

Иллюстрации следует нумеровать арабскими цифрами сквозной нумерацией (Рисунок 1, Рисунок 2). Все иллюстрации следует выравнивать по центру.

Иллюстрации должны иметь осмысленные названия. Номер и наименование иллюстрации располагают посередине строки после самого рисунка. Для оформления номера и наименования рисунка применяется шрифт Times New Roman, кегль 14, одинарный междустрочный интервал. Ниже приведен образец оформления рисунков.

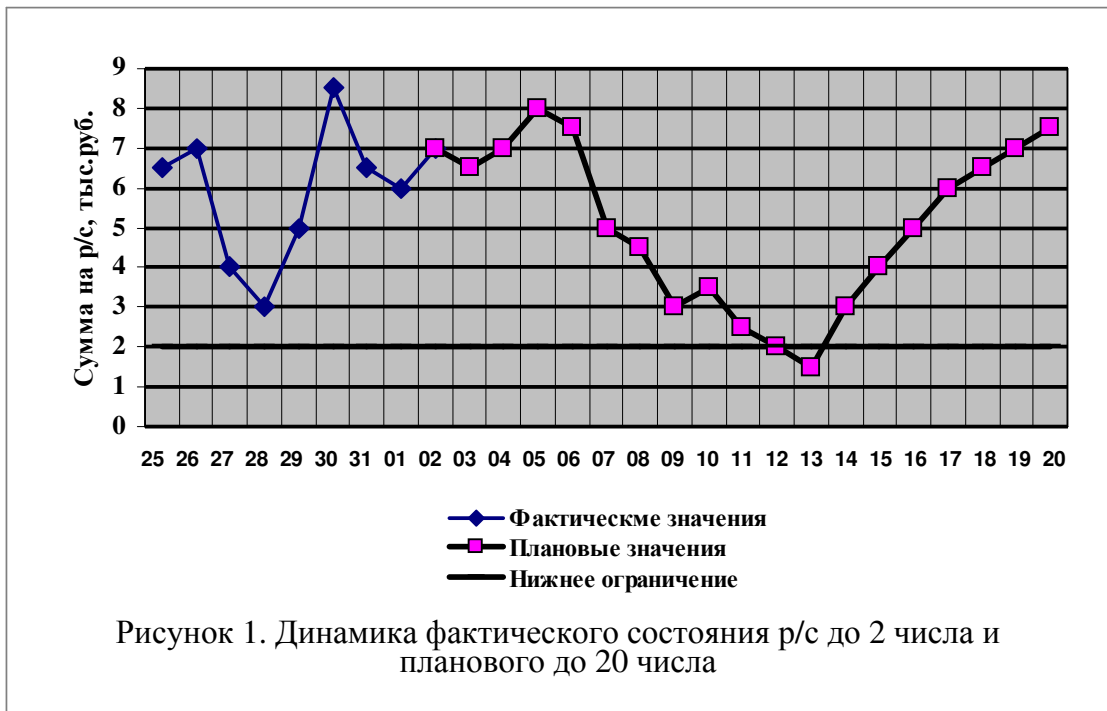


Рисунок 1. Динамика фактического состояния р/с до 2 числа и планового до 20 числа

Формулы

Пояснение значений, символов и числовых коэффициентов следует приводить непосредственно под формулой в той же последовательности, что и в формуле.

Значение каждого символа и числового коэффициента следует давать с новой строки, первую строку пояснения начинают со слова «где» без двоеточия.

Уравнения и формулы следует выделять из текста в отдельную строку. Выше и ниже каждой формулы или уравнения должно быть оставлено не менее одной свободной строки.

Если уравнение не умещается в одну строку, оно должно быть перенесено после знака равенства (=), или после знака «плюс» (+), или после других математических знаков с их обязательным повторением в новой строке.

Формулы и уравнения в работе следует нумеровать порядковой нумерацией в пределах всей работы арабскими цифрами в круглых скобках в крайнем правом положении напротив формулы (Times New Roman, 12). До и после формулы оставляются пустые строки.

На следующем рисунке приведен образец оформления формул в бакалаврской работе.

$$\mathbb{I}$$

$$y = \frac{x_1}{x_2}, \quad y = \frac{\sum_{i=1}^n x_1}{x_{i+}}, \quad y = \frac{x_i}{\sum_{i=2}^n x_i}, \quad y = \frac{\sum_{i=1}^n x_i}{\sum_{i=1}^m x_i}, \quad (24)$$

$$\mathbb{I}$$

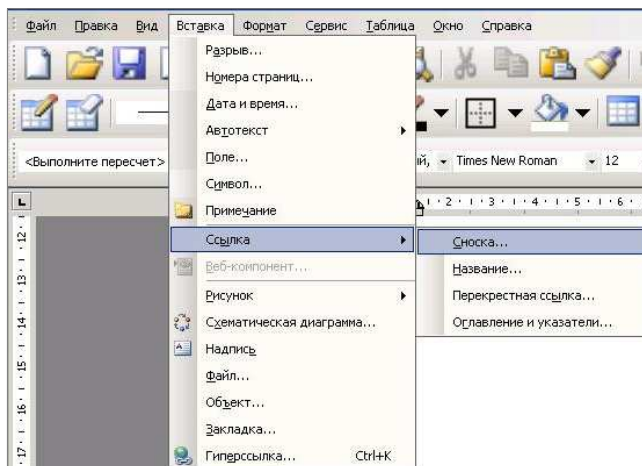
где y - результирующий показатель (исходная факторная система);
 x_i - факторы (факторные показатели).

Оформление сносок

Сноска — это примечание к тексту, библиографическая справка, перевод, толкование. Сноски применяются для размещения текста, который, будучи вставленным в основной текст, мог бы отвлек от основного предмета, но имеет ценность в объяснении какой-либо подробности.

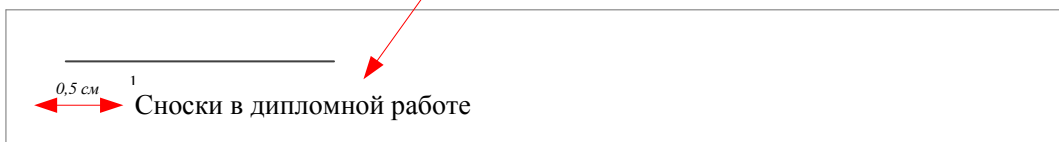
Сноски располагают с абзацного отступа в конце страницы, на которой они обозначены, отделяя от текста короткой тонкой горизонтальной линией с левой стороны. Знак сноски оформляют арабскими цифрами на уровне верхнего обреза шрифта непосредственно после того слова, числа, предложения, к которому дается пояснение, и перед текстом пояснения. Нумерация сносок на каждой странице начинается заново, то есть с цифры «1».

Для того чтобы сделать сноску в Microsoft Word, необходимо поставить курсор мыши после того слова, где планируется сделать сноску. Затем на панели задач выбирается вкладка **Вставка** → **Ссылка** → **Сноска**.



Общее форматирование сносок: шрифт — Times New Roman 10 кегль; выравнивание по ширине; отступ первой строки составляет 0,5 см; междустрочный интервал — одинарный.

*Выравнивание по ширине.
Одинарный междустрочный интервал.
Шрифт Times New Roman, 10.*



Внешнее оформление (переплет) бакалаврской работы

Бакалаврская работа может быть оформлена с помощью следующих видов переплета:

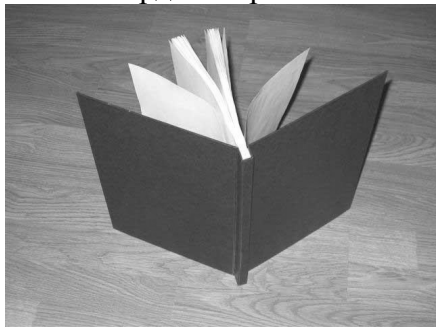
1. Переплет с помощью папки-скоросшивателя с прозрачным верхом



2. Переплет с помощью пластиковой или металлической пружины



3. Твердый переплет



Никакие иные виды переплета не допускаются!

На этом требования по оформлению бакалаврской работы заканчиваются.

ТРЕБОВАНИЯ К ЯЗЫКУ РАБОТЫ

Выполняя бакалаврскую работу, нужно помнить, что бездумным скачиванием материала из Интернета или сканированием наиболее понравившегося вам учебника вы обрекаете себя на провал во время защиты. Выполненные подобным образом работы не могут претендовать на высокую отметку. Более того, они могут быть вообще не допущены к защите.

Бакалаврская работа — это финальный аккорд всей вашей учебы. Она отражает все, чему вы научились за годы, проведенные в институте. И поэтому, чтобы вам не пришлось краснеть перед комиссией в день защиты, рекомендуем тщательным образом поработать над текстом вашей бакалаврской работы.

Выполняя бакалаврскую работу, не следует перегружать ее длинными цитатами из теоретической публикации. Например, давая определение, надо своими словами пересказать, кто из ученых и в каких источниках дает определение (понятие) этого термина и обязательно сравнить разные точки зрения, показать совпадения и расхождения.

Язык бакалаврской работы должен отличаться логической стройностью, ясностью, предельной краткостью, однозначностью слов. Недопустимо навязчивое цитирование одной и той же мысли.

Следует реже употреблять такие низко информативные словосочетания, как «вследствие наличия», «ввиду вышеизложенного», «представляется целесообразным», а также отыменных предлогов: «в целях», «в части», «в силу», «в разрезе», «в отношении», «посредством», «путем». Неясности в тексте могут возникнуть из-за употребления слов с неопределенным значением: «значительный», «определенный», «много», «отдельные», «некоторые», «известные», «неплохие».

РУКОВОДСТВО БАКАЛАВРСКОЙ РАБОТОЙ

За каждым студентом закрепляется научный руководитель. Назначение руководителя производится в целях оказания выпускнику теоретической и практической помощи в период подготовки бакалаврской работы.

Закрепление научных руководителей происходит путем отправки письма в учебно-методическое управление РФЭИ на адрес своего РИА или на consultation_RFEI@aksenov.ru.

Вопросы научным руководителям и специалистам учебно-методического управления можно направлять по электронной почте по следующим адресам:

для студентов направления подготовки 38.03.01 Экономика, профиль «Финансы и кредит»:
consultation_RFEI@aksenov.ru

Так же вопросы можно задавать через портал Регионального финансово-экономического института: <http://elearning.rfei.ru>

Научный руководитель бакалаврской работы обязан:

- оказать практическую помощь студенту в выборе темы бакалаврской работы и разработке плана ее выполнения;
- оказать помощь в выборе методики проведения исследования;

- дать квалифицированную консультацию по подбору литературных источников и фактических материалов, необходимых для выполнения бакалаврской работы;
- осуществлять систематический контроль за ходом подготовки бакалаврской работы в соответствии с содержанием утвержденного задания;
- дать оценку качества содержания выполненной бакалаврской работы и соответствия ее предъявляемым требованиям (отзыв руководителя).

Выпускнику следует иметь в виду, что научный руководитель не является ни соавтором, ни редактором бакалаврской работы и поэтому не должен поправлять имеющиеся в бакалаврской работе теоретические, методологические, стилистические и другие ошибки.

На различных стадиях подготовки и выполнения бакалаврской работы задачи научного руководителя изменяются. На первом этапе подготовки научный руководитель советует, как приступить к рассмотрению темы, корректирует план работы и дает рекомендации по подбору научной литературы. В ходе выполнения бакалаврской работы научный руководитель выступает как оппонент, указывает студенту на недостатки аргументации выводов, стиля изложения и т. п., советует, как их лучше устранить.

Рекомендации и замечания научного руководителя выпускник должен воспринимать творчески. Он может учитывать их или отклонять по своему усмотрению, так как ответственность за разработку проекта и освещение темы, качество содержания и оформления бакалаврской работы полностью лежит на нем, а не на научном руководителе.

НОРМА-КОНТРОЛЬ БАКАЛАВРСКОЙ РАБОТЫ

Когда бакалаврская работа написана и оформлена, вам **необходимо проверить ее еще раз на авторство, соблюдение структурных и оформительских требований**. Для этого воспользуйтесь бланком норма-контроля, приведенным в приложении 6. С помощью этого бланка вы можете самостоятельно определить, насколько точно в вашей работе соблюдены предъявленные требования. Результаты норма-контроля вам будут необходимы при написании отзыва на вашу работу.

После того как вы самостоятельно проведете норма-контроль, вам следует переплести работу. Затем к переплетенной работе нужно приложить внешнюю рецензию и сдать работу на выпускающую кафедру. **Бакалаврскую работу необходимо отправить и в распечатанном, и в электронном виде на CD-диске на адрес своего РИА или по адресу: 305029, г. Курск-29, а/я 304, РФЭИ. Рецензия вкладывается в работу, но не переплетается!**

На кафедре ваша работа проходит норма-контроль по тому же бланку, по которому вы проводили его самостоятельно. Если в бланке норма-контроля выставляется хотя бы один минус, работа возвращается автору с указанием невыполненного требования. Если работа успешно проходит норма-контроль, автору она не возвращается и в день защиты вместе с рецензией и отзывом передается государственной аттестационной комиссии.

ОРГАНИЗАЦИЯ ЗАЩИТЫ БАКАЛАВРСКОЙ РАБОТЫ

Документы, представляемые в государственную аттестационную комиссию:

- выпускная квалификационная работа (бакалаврская работа);
- внешняя рецензия, заверенная печатью организации (см. приложение 7);
- отзыв научного руководителя (см. приложение 8);
- справка о внедрении результатов (при наличии).

ЗАЩИТА БАКАЛАВРСКОЙ РАБОТЫ

Защита бакалаврских работ проводится на заседании государственной аттестационной комиссии, в состав которой входят высококвалифицированные преподаватели.

В день проведения защиты бакалаврской работы студент должен иметь при себе *зачетную книжку* и *паспорт*. Перед началом защиты заведующий выпускающей кафедрой проводит организационное собрание со студентами продолжительностью 10–15 минут. Оглашается последовательность выступления студентов перед государственной аттестационной комиссией.

Процедура защиты бакалаврской работы включает в себя:

- доклад студента о содержании и основных выводах работы;
- вопросы к автору по докладу;
- оглашение отзыва научного руководителя и рецензии внешнего рецензента;
- ответы студента на вопросы лиц, присутствующих на защите;
- решение комиссии об оценке бакалаврской работы и о присвоении (или не присвоении)

студенту квалификации «Бакалавр» по направлению подготовки 38.03.01 «Экономика», профиль «Финансы и кредит».

Защита бакалаврской работы начинается с того, что студент заходит в аудиторию, где заседает аттестационная комиссия. Свой доклад он начинает со слов: *«Уважаемые председатель и члены государственной аттестационной комиссии, вашему вниманию представлена бакалаврская работа на тему...»*.

Безусловно, доклад рекомендуется подготовить заранее. В нем необходимо осветить такие важные вопросы, как обоснование актуальности темы исследования; цель, задача, объект, предмет исследования; содержание работы, ее наиболее существенные и интересные моменты. В основном доклад содержит в себе ключевые моменты введения, а основной акцент сделан на заключении. Доклад не должен быть слишком длинным, чтобы комиссии не пришлось вас останавливать на самом интересном месте, — поэтому постарайтесь уложиться в 8–10 минут.

При подготовке доклада очень помогает его проработка дома. Желательно прочитать текст доклада, замерив по часам время, которое вам потребуется на его оглашение. Если вы не вписываетесь в 8–10 минут, то доклад следует сократить. Ни в коем случае не старайтесь сказать как можно больше в отведенное время. Вы должны говорить уверенно, не спеша, делая необходимые акценты на самых сильных местах вашей бакалаврской работы.

При защите бакалаврской работы приветствуется рассказ студента, а не прочтение им текста доклада по листку «от» и «до». Безоговорочно, студенты, претендующие на оценку «отлично», должны рассказывать, а не зачитывать. Недопустимо «плавать» в содержании работы.

Во время выступления приветствуется демонстрация презентации, выполненной с использованием информационных технологий. Также сыграет вам на руку подготовленный раздаточный материал для государственной комиссии. В раздаточный материал должны входить наиболее интересные графики, диаграммы, таблицы вашей бакалаврской работы. Вполне понятно, что в своем выступлении вы должны обратить внимание комиссии на раздаточный материал (иначе, зачем вы его раздавали?). Раздаточный материал должен убедить комиссию в достоверности ваших слов, а не вызвать у нее ряд вопросов, поэтому при подготовке раздаточного материала тщательно поработайте с ним.

Завершение доклада студент ознаменовывает словами *«Доклад окончен. Спасибо за внимание»*. После этого члены комиссии задают вопросы студенту по его бакалаврской работе. При необходимости студент может их записать и подготовить ответы. При этом разрешается пользоваться бакалаврской работой.

Далее научный руководитель зачитывает отзыв или в устной форме высказывает свое мнение о бакалаврской работе студента. Затем председатель зачитывает внешнюю рецензию на бакалаврскую работу. После этого заслушиваются ответы студента на замечания, сделанные в отзыве и рецензии. На этом защита бакалаврской работы завершается.

Оценки оглашаются студентам в день защиты. При неудовлетворительной оценке бакалаврская работа не считается защищенной, диплом об окончании вуза студенту не выдается.

Студенту, не защитившему бакалаврскую работу в установленный срок по уважительной причине, подтвержденной документально, может быть продлен срок обучения до следующего периода работы государственной аттестационной комиссии. Для этого студент должен сдать в учебно-методическое управление личное заявление с приложенными к нему документами, подтверждающими уважительность причины.

ПРИЛОЖЕНИЕ 1

**ТЕМАТИКА ВЫПУСКНЫХ КВАЛИФИКАЦИОННЫХ РАБОТ
(БАКАЛАВРСКИХ РАБОТ)****Направление подготовки: 38.03.01 Экономика****Профиль: «Финансы и кредит»**

1. Тенденции развития бюджетной системы Российской Федерации.
2. Бюджетная политика Российской Федерации, оценка ее результативности.
3. Бюджетные реформы в Российской Федерации, оценка их результативности.
4. Совершенствование механизма разграничения и распределения доходов между бюджетами бюджетной системы Российской Федерации.
5. Федеральный бюджет как инструмент макроэкономического регулирования.
6. Доходы федерального бюджета, пути их роста.
7. Финансовое обеспечение учреждений образования (общего образования, начального, среднего, высшего профессионального образования) в Российской Федерации, повышение его эффективности.
8. Финансовое обеспечение учреждений культуры в Российской Федерации, повышение его эффективности.
9. Финансовое планирование на предприятии.
10. Финансовое обеспечение фундаментальных научных исследований в Российской Федерации.
11. Государственное финансовое регулирование образовательного кредитования в Российской Федерации, пути повышения его эффективности.
12. Государственная финансовая поддержка субъектов малого предпринимательства в Российской Федерации.
13. Финансовое обеспечение и стимулирование инвестиционных процессов в Российской Федерации.
14. Государственная финансовая поддержка инновационных проектов.
15. Роль Инвестиционного фонда Российской Федерации в финансовом обеспечении инвестиционных проектов.
16. Государственные инвестиции с использованием механизма государственно-частного партнерства, повышение их эффективности.
17. Управление бюджетными резервами субъектов Российской Федерации, повышение его эффективности.
18. Управление бюджетными рисками.
19. Проблемы формирования бюджета Пенсионного фонда Российской Федерации.
20. Управление средствами бюджета Пенсионного фонда Российской Федерации, повышение его эффективности.
21. Обязательное пенсионное страхование и его роль в пенсионной системе Российской Федерации.
22. Администрирование страховых взносов в государственные внебюджетные фонды.
23. Организация исполнения бюджетов государственных внебюджетных фондов.
24. Бюджетное законодательство Российской Федерации, направления его совершенствования.
25. Ответственность за нарушение бюджетного законодательства Российской Федерации, проблемы ее реализации.
26. Государственный долг Российской Федерации, субъекта Российской Федерации, пути его оптимизации.
27. Государственные кредиты: содержание, эволюция, проблемы возвратности.
28. Долговая политика Российской Федерации, проблемы ее реализации.

29. Современные тенденции развития бюджетных систем зарубежных государств.
30. Организация бюджетного процесса в зарубежных государствах (на примере одного или нескольких государств).
31. Международный опыт сбалансированности бюджетов, перспективы его использования в Российской Федерации.
32. Формирование и использование финансовых ресурсов коммерческих организаций.
33. Особенности формирования и использования финансовых ресурсов некоммерческих организаций.
34. Микрофинансовые организации, перспективы их развития.
35. Особенности современной финансовой политики страховых компаний.
36. Кредитная политика на предприятии и ее совершенствование.
37. Особенности организации финансов государственных корпораций.
38. Учет исполнения бюджета субъекта Российской Федерации по доходам.
39. Учет исполнения бюджета субъекта Российской Федерации по расходам.
40. Организация внутреннего контроля в государственных и муниципальных учреждениях.
41. Современный российский рынок страхования.
42. Роль Федеральной службы финансово-бюджетного надзора в обеспечении соблюдения бюджетного законодательства Российской Федерации.
43. Банковская система России и особенности ее развития.
44. Этапы и процедуры банковского кредитования.
45. Модель устойчивости банковской системы.
46. Системный банковский кризис: содержание, причины, и методы регулирования.
47. Проблемные банки: понятие и особенности управления ими.
48. Анализ современных методов оценки дефолта кредитной организации.
49. Специализированные банки: их роль и перспективы развития.
50. Перспективы развития системы рефинансирования российских коммерческих банков.
51. Место и роль иностранных банков на российском рынке банковских услуг.
52. Роль и место банков с государственным участием в развитии реального сектора экономики.
53. Роль иностранных банков на национальном рынке банковских услуг.
54. Проблемы создания и развития банковских групп и холдингов в России.
55. Экономические границы кредита и кредитования.
56. Соблюдение экономически обоснованных границ потребительского кредитования как фактор стабильности банковского сектора.
57. Инвестиционные банки: сущность, роль и перспективы развития.
58. Особенности конкуренции в банковской сфере.
59. Проблемы доверия и репутационного риска в банковской деятельности.
60. Взаимодействие российских коммерческих банков с международными финансовыми институтами: проблемы и перспективы.
61. Реорганизация и реструктуризация коммерческих банков.
62. Направления повышения конкурентоспособности банковских услуг.
63. Антикризисная политика коммерческого банка.
64. Особенности кредитной политики коммерческих банков на различных стадиях экономического цикла.
65. Деятельность коммерческих банков: понятие и направления развития в России.
66. Модернизация кредитной деятельности российских коммерческих банков.
67. Отраслевые особенности кредитной деятельности коммерческого банка.
68. Банковские продукты: сущность, виды и перспективы развития.
69. Перспективы развития рынка банковских продуктов и услуг.
70. Тенденции развития потребительского кредитования в России.

71. Развитие процессов слияний и поглощений в банковской системе.
72. Саморегулирование кредитных организаций: сущность, границы и эффективность.
73. Функционирование системы страхования вкладов в РФ: современная практика, проблемы и направления развития.
74. Платежная система Российской Федерации: проблемы и перспективы развития.
75. Стандарты банковской деятельности: содержание и перспективы использования в России.
76. Процентная политика коммерческого банка: понятие и особенности её формирования в современных российских условиях.
77. Кредитная политика коммерческого банка: понятие, структура и документальное её оформление.
78. Тенденции и перспективы развития ресурсной базы российских коммерческих банков.
79. Современные проблемы формирования и оценки ресурсной базы кредитных организаций.
80. Совершенствование методов оценки достаточности собственного капитала российских коммерческих банков с учетом уроков глобального финансово-экономического кризиса.
81. Повышение капитализации российских коммерческих банков: источники и перспективы.
82. Привлечение средств коммерческими банками: инструменты и оценка эффективности.
83. Управление ценообразованием депозитных продуктов в коммерческом банке.
84. Особенности депозитной политики коммерческого банка в современных условиях.
85. Ценообразование расчетных услуг в коммерческих банках.
86. Перспективы развития розничных банковских депозитных продуктов.
87. Роль и место банковских карт в системе безналичных расчетов России.
88. Ресурсы кредитной организации: сущность, структура, способы оценки ресурсной базы.
89. Собственный капитал банка: понятие, структура, оценка и методы управления.
90. Операции коммерческих банков по доверительному управлению имуществом.
91. Вексельные операции коммерческих банков.
92. Роль межбанковских кредитных операций в деятельности коммерческого банка.
93. Инновационные продукты и технологии российских коммерческих банков.
94. Развитие микрокредитования в российской банковской практике.
95. Особенности корпоративного управления в коммерческом банке.
96. Организационные и экономические основы финансового планирования в банке.
97. Анализ и оценка конкурентной среды коммерческих банков в России.
98. Конкурентная позиция коммерческого банка: методы оценки и направления укрепления.
99. Информационные технологии и их использование в стратегии развития кредитной организации.
100. Новые тенденции в развитии банковского маркетинга.
101. Цена и себестоимость банковских услуг (на примере отдельных видов услуг).
102. Управление рентабельностью банковских продуктов.
103. Управление капиталом и ликвидностью в коммерческом банке в условиях неопределенности.
104. Управление активами и пассивами в коммерческом банке (на конкретном примере).
105. Развитие форм государственной поддержки ипотечного жилищного кредитования.
106. Овердрафт как специфический вид кредита: проблемы и перспективы развития

- в современной практике российских банков.
107. Тенденции развития рынка потребительского кредитования.
 108. Роль бюро кредитных историй в работе коммерческих банков.
 109. Бюро кредитных историй: становление и развитие в российской практике.
 110. Системный подход к оценке кредитоспособности заемщика банка.
 111. Оценка кредитоспособности банковского заемщика как этап управления кредитным риском.
 112. Прогнозирование дефолта заемщика коммерческим банком.
 113. Система банковского кредитования реального сектора экономики.
 114. Организация работы коммерческого банка с частными лицами.
 115. Кредитование заемщика путем открытия кредитной линии: особенности и направления развития.
 116. Совершенствование методов обеспечения возвратности кредита в современных условиях.
 117. Особенности организации работы банка с проблемными кредитами.
 118. Тенденции развития краткосрочного кредитования в России.
 119. Кредитование предприятий в виде овердрафта: оценка возможности предоставления и определение лимита.
 120. Кредитование физических лиц в виде овердрафта: его особенности и определение лимита.
 121. Развитие ипотечного кредитования в России: проблемы и перспективы.
 122. Ипотечное жилищное кредитование в России: современное состояние и пути развития.
 123. Организация работы коммерческого банка на финансовом рынке.
 124. Организация работы коммерческого банка по эмиссии собственных ценных бумаг.
 125. Срочные валютные операции коммерческих банков: проблемы и перспективы развития.
 126. Деятельность коммерческого банка как агента валютного контроля.
 127. Конверсионные операции банка: проблемы и пути совершенствования.
 128. Современные методы управления рисками потребительского кредитования.
 129. Риски ипотечного жилищного кредитования: методы оценки и управление.
 130. Управление риском несбалансированной ликвидности в современном коммерческом банке.
 131. Оценка и управление валютным риском в коммерческом банке.
 132. Организация работы кредитных организаций с производными финансовыми инструментами.
 133. Стратегический риск в системе рисков банковской деятельности.
 134. Системный подход к управлению рисками коммерческого банка.
 135. Интегрированное управление рисками (IRM) в российской банковской практике.
 136. Ценообразование банковских продуктов с учетом риска.
 137. Особенности организации работы коммерческого банка с крупными корпоративными клиентами.
 138. Особенности и перспективы работы коммерческого банка с частными клиентами с высоким уровнем доходов.
 139. Экономические основы взаимоотношений кредитных организаций с клиентами.
 140. Организация взаимоотношений кредитных организаций с VIP-клиентами.
 141. Документарные операции коммерческого банка и их роль в обеспечении комплексного подхода к работе с клиентурой.
 142. Развитие банковских услуг по корпоративному финансированию как способ участия банков в модернизации экономики.
 143. Проектное финансирование и перспективы его развития в современном универсальном банке.

144. Организация работы российского банка по первичному публичному предложению акций компаний в условиях конкуренции с иностранными банками.
145. Проблемы и перспективы проектного финансирования как способа создания инновационных производств.
146. Модели инвестиционной банковской деятельности: накопленный опыт и перспективы развития.
147. Организация и финансирование сделок по слияниям и поглощениям.
148. Возвратность банковского кредита, механизм его обеспечения.
149. Особенности регулирования Центральным Банком России в современных условиях деятельности кредитных организаций
150. Деятельность банков России в условиях финансового кризиса.

**ОБРАЗЕЦ ЗАЯВЛЕНИЯ СТУДЕНТА
НА УТВЕРЖДЕНИЕ ТЕМЫ БАКАЛАВРСКОЙ РАБОТЫ**

В учебно-методическое управление Регионального
финансово-экономического института

(Ф.И.О. студента)

(направление подготовки, профиль)

заявление.

Прошу утвердить мне тему выпускной квалификационной (бакалаврской) работы:

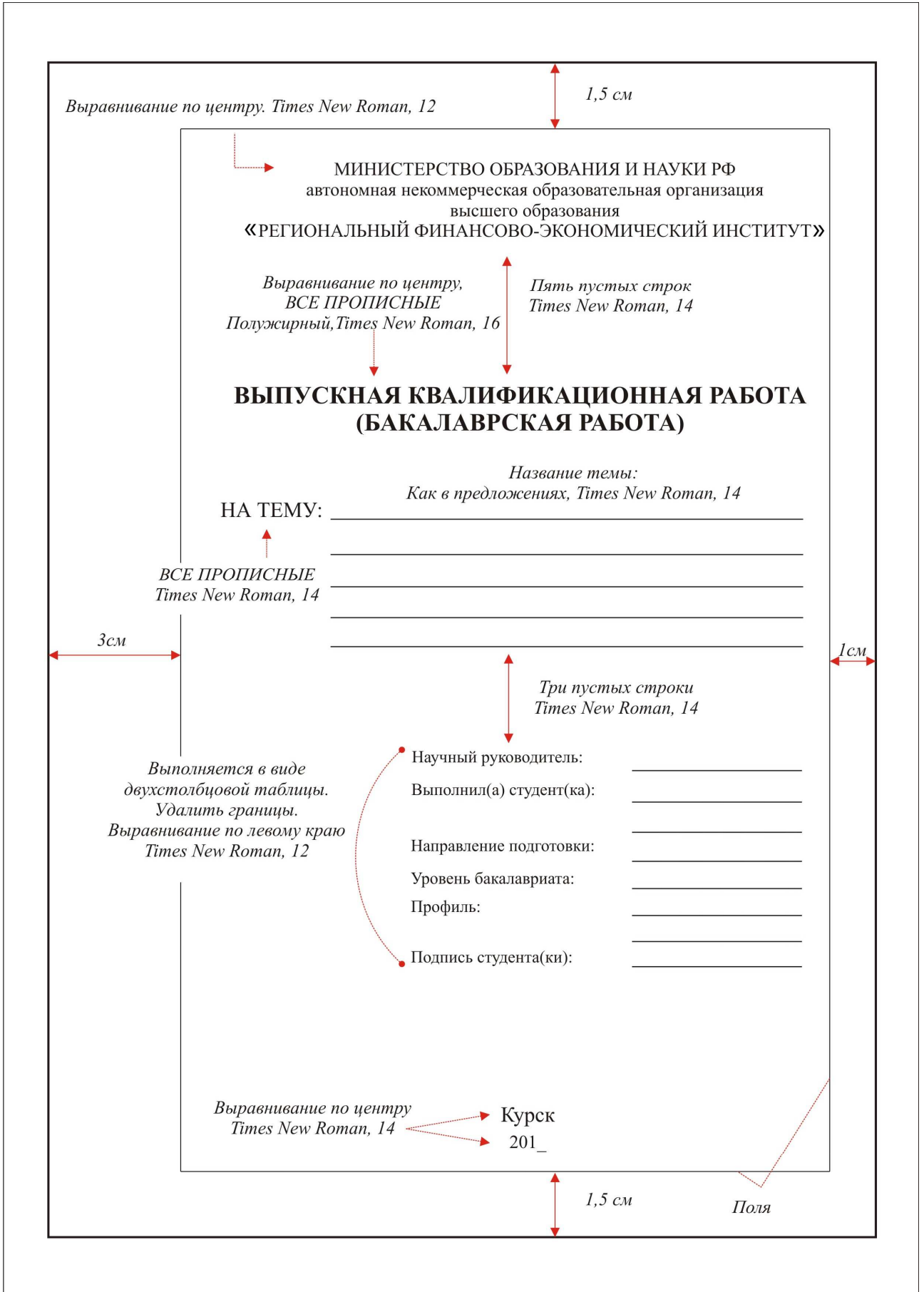
Студент(ка)

(Ф.И.О.)

(подпись)

Дата ____ _____ 20__ г.

ОСНОВНЫЕ ПАРАМЕТРЫ ОФОРМЛЕНИЯ ТИТУЛЬНОГО ЛИСТА



ПРИЛОЖЕНИЕ 4
ОБРАЗЕЦ ОФОРМЛЕНИЯ СОДЕРЖАНИЯ БАКАЛАВРСКОЙ РАБОТЫ

СОДЕРЖАНИЕ

ВВЕДЕНИЕ	4
1. БУХГАЛТЕРСКИЙ БАЛАНС КАК ОСНОВА АНАЛИЗА ФИНАНСОВОГО СОСТОЯНИЯ ПРЕДПРИЯТИЯ	9
1.1. Бухгалтерский баланс, содержание и структура.....	9
1.2. Теоретические аспекты анализа финансового состояния организации.....	16
2. АНАЛИЗ ФИНАНСОВОГО СОСТОЯНИЯ ЗАО «ВЫМПЕЛ»	17
2.1. Общая характеристика организации.....	17
<i>Организационно-правовая форма, руководство фирмы</i>	17
<i>Общая организация бухгалтерского учета и действующая система контроля</i>	19
<i>Автоматизация бухгалтерского учета в ЗАО «Вымпел»</i>	24
2.2. Анализ финансового состояния организации и оценка вероятности ее банкротства.....	28
<i>Анализ структуры активов и пассивов организации</i>	28
<i>Анализ ликвидности и платежеспособности</i>	34
<i>Анализ финансовой устойчивости организации</i>	39
<i>Анализ деловой активности</i>	44
<i>Диагностика банкротства</i>	50
3. РЕКОМЕНДАЦИИ ПО УЛУЧШЕНИЮ ФИНАНСОВОГО СОСТОЯНИЯ ЗАО «ВЫМПЕЛ»	56
ЗАКЛЮЧЕНИЕ	65
СПИСОК ИСПОЛЬЗОВАННОЙ ЛИТЕРАТУРЫ	70
ПРИЛОЖЕНИЯ	75
ПРИЛОЖЕНИЕ 1. Бухгалтерский баланс ЗАО «Вымпел» на 31 декабря 2014 г.	75
ПРИЛОЖЕНИЕ 2. Отчет о прибылях и убытках ЗАО «Вымпел» на 31 декабря 2014 г.	76
ПРИЛОЖЕНИЕ 3. Бухгалтерский баланс ЗАО «Вымпел» на 31 декабря 2014 г.	77
ПРИЛОЖЕНИЕ 4. Отчет о прибылях и убытках ЗАО «Вымпел» на 31 декабря 2014 г.	78
ПРИЛОЖЕНИЕ 5. Бухгалтерский баланс ЗАО «Вымпел» на 31 декабря 2014 г.	79
ПРИЛОЖЕНИЕ 6. Отчет о прибылях и убытках ЗАО «Вымпел» на 31 декабря 2014 г.	80

ПРИЛОЖЕНИЕ 5
ОБРАЗЕЦ
ПОСЛЕДНЕГО ЛИСТА БАКАЛАВРСКОЙ РАБОТЫ

Выпускная квалификационная (бакалаврская) работа на тему:

выполнена мной самостоятельно. Все использованные в работе материалы и положения из научной литературы и других источников имеют ссылки на них.

Список использованных источников содержит _____ наименований(я).

Бакалаврская работа сдана на кафедру « _____ » _____ 20__ г.
(дата)

Автор бакалаврской работы

Студент(ка) _____ курса

Экономического факультета

Направление подготовки Экономика

Профиль «Финансы и кредит»

(Ф.И.О.)

(подпись)

ПРИЛОЖЕНИЕ 6

БЛАНК ПРОХОЖДЕНИЯ НОРМА-КОНТРОЛЯ

(знаком «+» отмечается выполнение требования,
знаком «-» отмечается невыполнение требования)

1. Текст представленной бакалаврской работы уникален не менее чем на 70%. **Уникальность текста своей работы вам необходимо проверить в интернете с помощью системы «Антиплагиат».** Осуществлять проверку на уникальность необходимо без титульного листа и списка литературы.
2. Объем бакалаврской работы составляет от 75 до 100 печатных страниц.
3. Количество литературных источников составляет 40–45 наименований.
4. Все использованные литературные источники актуальные.
5. Бакалаврская работа имеет титульный лист, содержание, введение, основную часть, заключение, список использованной литературы, приложения, последний лист.
6. Титульный и последний листы выполнены по образцу.
7. Текст бакалаврской работы размещен на одной стороне листа бумаги формата А4.
8. Параметры страницы бакалаврской работы: верхнее поле — 1,5 см, правое — 1 см, нижнее — 1,5 см, левое — 3 см. Ориентация листа — книжная.
9. Текст бакалаврской работы набран через 1,5 междустрочных интервала шрифтом Times New Roman, размером 14, строчным, без выделения, с выравниванием по ширине.
10. Абзацный отступ составляет 1,25 см.
11. Нумерация страниц проставлена посередине страниц шрифтом Times New Roman, размером 10.
12. В тексте бакалаврской работы приведены ссылки на литературные источники.
13. В бакалаврской работе верно пронумерованы и оформлены заголовки и подзаголовки.
14. Маркированные списки приведены в виде черточки или цифры с точкой.
15. В бакалаврской работе верно оформлены единицы измерения.
16. В бакалаврской работе верно оформлены формулы, схемы, рисунки, таблицы и приложения.
17. Нумерация сносок начинается заново на каждой странице.
18. Сноски напечатаны шрифтом Times New Roman, размером 10, отступ первой строки — 0,5 см, междустрочный интервал — одинарный, выравнивание по ширине.
19. К бакалаврской работе приложены внешняя рецензия.
20. Бакалаврская работа сдана на кафедру в установленные сроки.

ПРИЛОЖЕНИЕ 7

ПРИМЕР РЕЦЕНЗИИ НА БАКАЛАВРСКУЮ РАБОТУ

Рецензия

на выпускную квалификационную работу (бакалаврскую работу) по теме: «Бухгалтерский баланс в анализе финансового состояния предприятия и оценка вероятности банкротства на примере ЗАО “Импульс”» студентки 5 курса направления подготовки «Экономика», профиль «Бухгалтерский учет, анализ и аудит» экономического факультета Регионального финансово-экономического института, заочной формы обучения, Ветровой Карины Харитоновны.

Тема «Бухгалтерский баланс в анализе финансового состояния предприятия и оценка вероятности банкротства», исследованная Ветерковой К.Х., актуальна, в связи с прокатившейся недавно волной коллапса и финансового кризиса. При этом в бакалаврской работе она раскрыта глубоко и полностью.

Работа состоит из введения, трех взаимосвязанных глав и заключения. Во введении обосновывается выбор темы и ее актуальность. В первой главе рассмотрены порядок заполнения бухгалтерского баланса, значение баланса как источника информации для финансового анализа. Во второй главе проведен финансовый анализ деятельности предприятия ЗАО «Импульс» за 2013–2014 гг. на основании данных бухгалтерских балансов. В третьей главе изложены рекомендации по дальнейшей деятельности предприятия и улучшению его финансового состояния, которые могут быть приняты к сведению руководством фирмы.

Владение методами проведения анализа финансового состояния предприятия, его платежеспособности по данным бухгалтерского баланса нашло отражение в выполненной работе.

Существенных недостатков в данной выпускной работе не отмечено. В качестве рекомендаций можно предложить автору конкретизировать выводы, приведенные в заключении работы, и высказать свое мнение о результатах проведенного исследования.

На основании представленных материалов считаю, что данная выпускная квалификационная (бакалаврская) работа заслуживает высокой оценки, а студентка Ветеркова К.Х. — присвоения ей квалификации «Бакалавр» по направлению подготовки «Экономика», профиль «Бухгалтерский учет, анализ и аудит».

Рецензент

Главный бухгалтер
(должность)

Иванова
(подпись)

Иванова И.А.
(расшифровка подписи)

28.06.2015 г.
(дата)

М.П.

ПРИЛОЖЕНИЕ 8

ПРИМЕР ОТЗЫВА НАУЧНОГО РУКОВОДИТЕЛЯ

Отзыв руководителя

о выпускной квалификационной работе (бакалаврской работе) студентки 5 курса направления подготовки «Экономика», профиль «Бухгалтерский учет, анализ и аудит» Ветровой Карины Харитоновны на тему: «Бухгалтерский баланс в анализе финансового состояния предприятия и оценка вероятности банкротства на примере ЗАО «Импульс»»

Представленная выпускная квалификационная работа выполнена в полном объеме на основе подробного плана и тщательно изученной автором литературы по теме работы.

В работе раскрыты теоретические основы составления бухгалтерского баланса и анализа основных его показателей. Также в работе в полной мере освещен вопрос определения вероятности наступления банкротства (несостоятельности) организации.

В качестве аналитической базы исследования послужили данные бухгалтерского учета и отчетности ЗАО «Импульс». В работе приводится расчет ключевых показателей финансового анализа, таких, как ликвидность, рентабельность, деловая активность, финансовая устойчивость. Важно заметить, что все финансовые показатели приводятся в динамике и соотносятся с нормативными значениями, что позволяет более точно определить положительные и отрицательные тенденции изменения финансовых коэффициентов. Финансовый анализ, которому посвящен второй раздел работы, сопровождается диаграммами, графиками, иллюстрациями, таблицами, что свидетельствует о серьезном подходе автора к теме данного исследования.

По результатам финансового анализа и диагностики банкротства, студентка дала оценку финансовому состоянию исследуемой организации, а также определила риск наступления банкротства. Таким образом, все задачи, поставленные автором, решены в процессе данного исследования, достигнуты цели работы.

При написании бакалаврской работы Ветрова К. Х. проявила умение организовывать работу, трудолюбие, ответственность, показала достаточную глубину знаний по специальности.

Отмечая в целом положительно бакалаврскую работу Ветровой К. Х., наблюдаются следующие замечания:

Объем теоретической части выпускной квалификационной работы превышает объем аналитической части, что противоречит требованиям, предъявленным к структуре бакалаврской работы.

В тексте встречаются стилистические погрешности и отдельные неточности.

В списке использованной литературы встречаются неактуальные источники.

Несмотря на высказанные замечания, бакалаврская работа заслуживает высокой оценки и рекомендуется к защите.

Научный руководитель

доцент
(должность)

Перельман
(подпись)

Перельман А.И.
(расшифровка подписи)

25.06.2015 г.
(дата)